



Гриль Саламандра AIRHOT SGE-938

Руководство по эксплуатации и техническому обслуживанию



Храните руководство по эксплуатации в течение жизненного цикла устройства. Все технические и эксплуатационные характеристики, габаритные размеры и расчетные характеристики, представленные в настоящем Руководстве, могут быть изменены без предварительного уведомления.

Внимание:

1. Данный продукт должен быть заземлен.
2. Не используйте душ для его мойки.

Гриль саламандра SGE 936 имеет удобное управление, хорошую конструкцию, он позволяет экономить электричество и быстро разогревать пищу. Он подходит для ресторанов, супермаркетов, отелей, кафе, столовых и т.д.

1. Основные параметры

Модель	Размер (mm)	Напряжени е (v)	Мощность (kw)	Размер упаковки (mm)	Контрольны й переключате ль
SGE-938	580X390X380	220	2,2	635×445×415	1 Группа

2. Транспортировка и хранение

При транспортировке устройство не должно переворачиваться или подвергаться вибрации. Устройство нельзя хранить долго на открытом воздухе; его необходимо хранить в хорошо вентилируемом помещении.

3. Безопасность

- a) Устройство нужно разместить на устойчивую поверхность, правая и левая стенки должны быть по меньшей мере в 10 см от стены или других преград. Задняя стенка должна быть по меньшей мере в 20 см от стены или других преград.
- b) Рабочее напряжение должно соответствовать напряжению источника питания.
- c) Пользователь должен установить Первичное устройство отключения и защиту от протечки в фиксируемом переключателе мощности перед использованием.
- d) Перед использованием проверьте, чтобы все электрические элементы были правильно соединены, правильно ли сделано аварийное заземление.
- e) Перед сменой кабеля питания, используйте кабель того же размера, и его замену должен осуществлять профессионал.
- f) Установкой и ремонтом устройства должен заниматься квалифицированный специалист.

4. Эксплуатация

- a) Термостат установлен спереди, он контролирует температуру нагрева тэна, а также отвечает за температуру внутри тэна.
- b) При подключении к питанию горит зеленая лампа, в этот момент питание

подается устройству, затем включите регулятор температуры. Включите его и поверните до нужной температуры. В это время желтая лампа реле горит. Когда температура внутреннего контейнера поднимается до необходимой температуры, регулятор температуры может отключить подачу питания автоматически, тем временем лампа реле гаснет, а тэн перестает работать. Температура сокращается медленно, регулятор температуры повторяет этот процесс автоматически, что обеспечивает постоянную температуру во внутреннем контейнере.

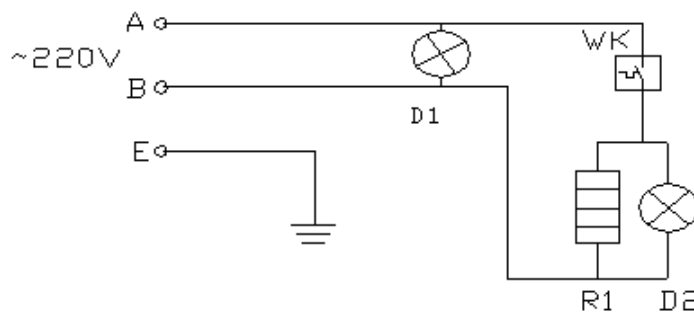
- c) Если возникает что-то необычное при использовании, необходимо остановить устройство. Только после того, как тщательно была проверена и исправлена неисправность, его можно снова использовать.
- d) При мойке и обслуживании устройства отключайте питание устройства.
- e) Каждый раз после использования, вы можете помыть поверхность устройства влажной салфеткой, без коррозивных средств.
- f) Избегайте попадания устройства под прямой поток воды, иначе могут повреждены электрические компоненты устройства.

5. Утилизация

Не следует выбрасывать устройство в обычные мусорные баки, утилизировать в соответствии с действующими нормативами.

6. Аксессуары: Бутылка масла, сетка барбекю

7. Электрическая схема



R1-Heat resistance

D1-Indicator light of power

D2-Indicator light of heat WK1-Temperature controller